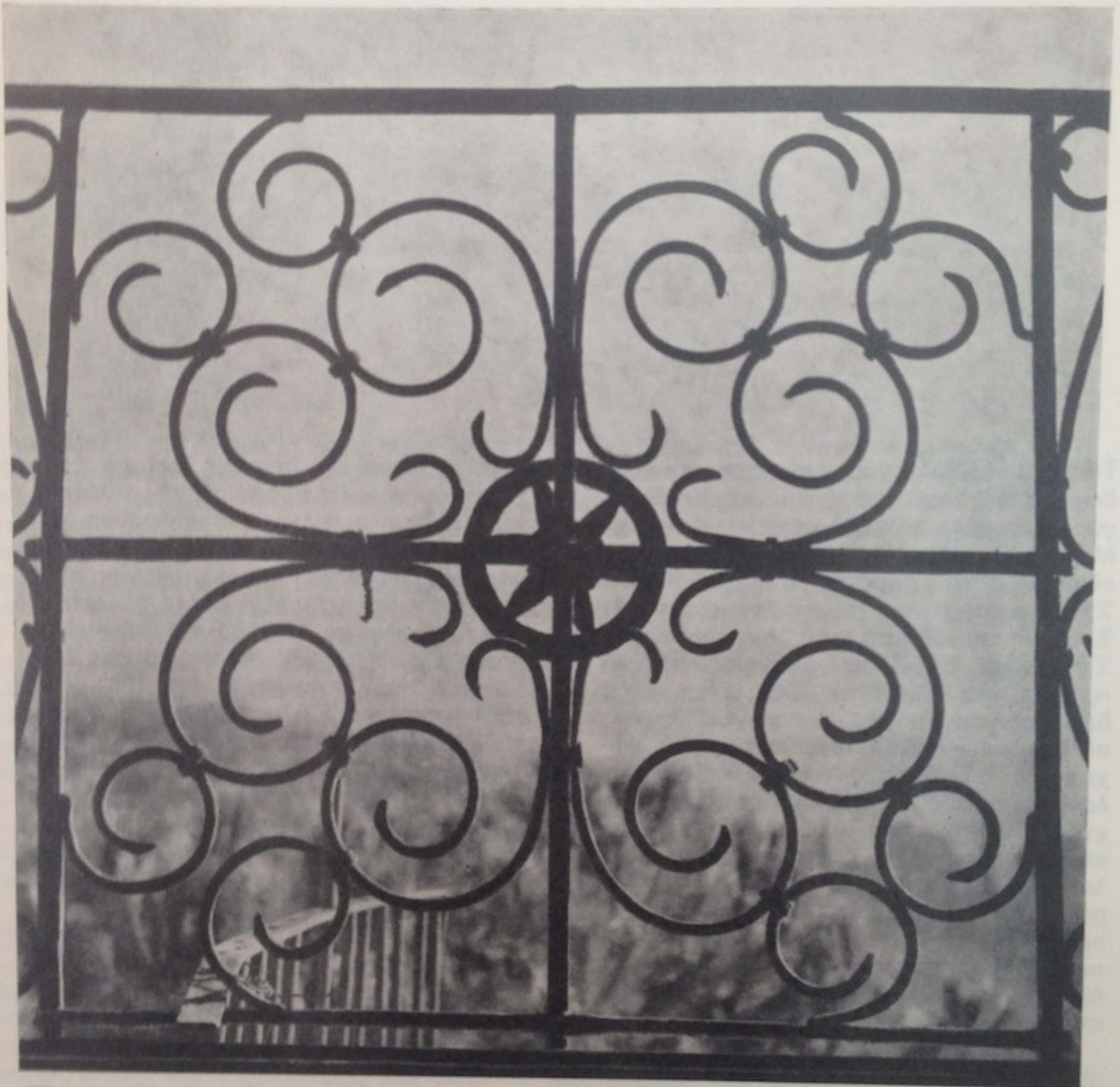


1978

ΔΕΛΤΙΟΝ ΣΥΛΛΟΓΟΥ
ΑΡΧΙΤΕΚΤΟΝΩΝ

ΕΙΔΙΚΟΝ ΤΕΥΧΟΣ



ΕΕΝΩΝΑΣ ΣΤΑΜΟΥ ΣΤΟΥΡΝΑ

Τό 1963, ό Σύλλογος απέκτησε, κατόπιν δωρεᾶς, τό τριώροφο άρχοντικό Χατζηαργύρη, κτισμένο τό 1864, στό χωριό "Άλλη Μεριά του Πηλίου. Η δωρεά έγινε από την οικόγένεια του δημοσιογράφου κ. Κώστα Στούρνα στή μνήμη του γιου τους, Στάμου Στούρνα, σπουδαστή της 'Αρχιτεκτονικής Σχολής του Ε.Μ.Π., που έφυγε από τή ζωή πρόωρα, τόν Μάρτιο του 1962. Σκοπός της δωρεᾶς ήταν ή διαμόρφωση του κτιρίου σέ Ξενώνα για τους σπουδαστές των 'Αρχιτεκτονικών Σχολών 'Αθήνας και Θεσσαλονίκης, καθώς και της Σχολής Καλών Τεχνών. Τό άρχοντικό, άξιόλογο δείγμα λαϊκής αρχιτεκτονικής, βρίσκεται τέσσερα χιλιόμετρα έξω από τό Βόλο, σ' ένα ελεύθερο χώρο, όκτώ περίπου στρεμμάτων, και προσφέρεται για μιá τέτοια χρήση, γιατί ή περιοχή είναι μοναδική σέ φυσική όμορφιά, αλλά και πλούσια σέ έργα λαϊκής αρχιτεκτονικής και τέχνης.

Ό Σύλλογος δέχτηκε τή δωρεά και ανέλαβε τήν ολοκλήρωση του έργου, με τήν βεβαιότητα ότι θ' άποτελέσει έναν πνευ-

ματικό πυρήνα στή περιοχή και θά έξασφαλίση στους σπουδαστές ένα πολύτιμο έντευκτήριο για μελέτη και άνάπαυση. Η ολοκλήρωση όμως αυτή, έκτός από τήν ίδρυση και όργάνωση της λειτουργίας του Ξενώνα, άπαιτούσε πολλές άλλες εργασίες, γιατί τό άρχοντικό ήταν άρκετά φθαρμένο από τους σεισμούς και τήν πολυκαιρία. Με τό σκοπό αυτό, στίς άρχές του 1964, συστήθηκε από τόν Σύλλογο 'Επιτροπή - 'Εφορεία, ή όποία ανέλαβε τήν προώθηση και διαχείριση του θέματος. Τήν ίδια εποχή σπουδαστές της 'Αρχιτεκτονικής Σχολής του Ε.Μ.Π., σαν προσφορά στή μνήμη του συναδέλφου τους, έκαμαν λεπτομερή αποτύπωση και φωτογράφιση του άρχοντικού και της γύρω περιοχής, εργασίες άπαραίτητες για τή μελέτη των έργων έπισκευής και άποκαταστάσεως.

Η 'Επιτροπή - 'Εφορεία από τήν άρχή έστρεψε τίς προσπάθειές της στή συγκέντρωση χρημάτων για τήν πραγματοποίηση, σέ πρώτο στάδιο, των βασικών εργασιών έπισκευής και συντηρήσεως. Μέχρι τό κα-

λοκαίρι τοῦ 1967 συγκεντρώθηκε ποσὸ 480.000 δρχ. περίπου ἀπὸ δωρεὰς ὀργανισμῶν, ἐταιρειῶν, συλλόγων καὶ ἰδιωτῶν. Μέσα στὸν ἴδιο χρόνο μὲ τὰ χρήματα αὐτά, χάρη στὴ βοήθεια κλιμακίου τῆς Ἐπιτροπῆς ἐγκατεστημένου στὸ Βόλο καὶ στὴ στατική μελέτη ποὺ ἔκαμε προσφορὰ στὸ Σύλλογο ὁ πολιτικὸς μηχανικὸς κ. Σ. Ἀγγελίδης, ἔγινε ἡ ἀντισεισμικὴ στερέωση ὄλου τοῦ κτιρίου καὶ ἡ ἀντικατάσταση τῶν πατωμάτων μὲ πλάκες μπετόν. Ἀκόμη, μὲ τὰ ἴδια χρήματα ἀγοράστηκαν τὰ ὑλικά γιὰ τὴν ἀντικατάσταση τῆς στέγης καὶ τελείωσαν οἱ ἐργασίες ἀνακατασκευῆς, ἐπιπλώσεως καὶ καὶ συμπληρώσεως μὲ βοηθητικούς χώρους ἐνὸς μικροῦ νεώτερου κτίσματος ποὺ βρίσκεται μέσα στὸ κτῆμα.

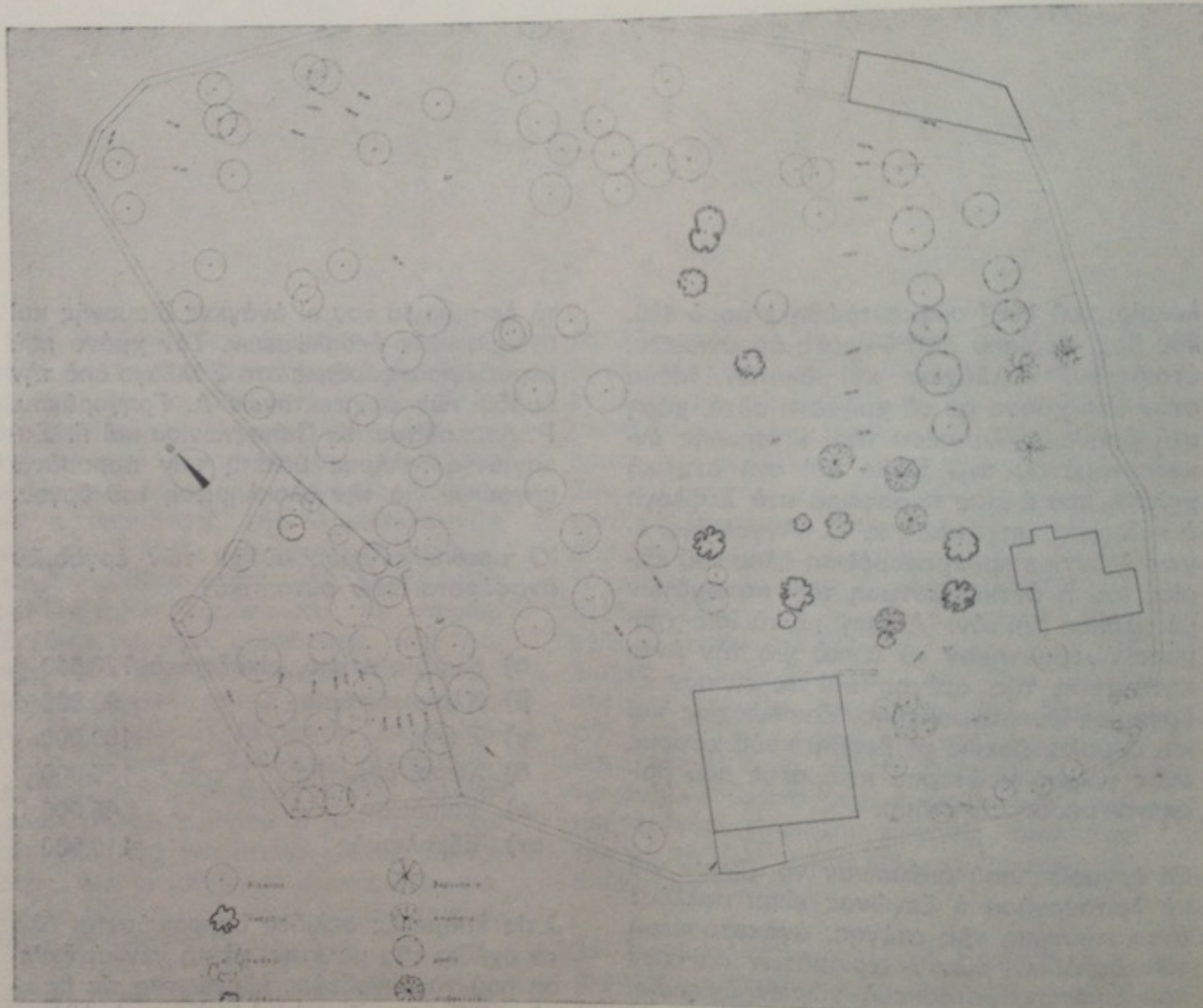
Οἱ ἐργασίες ποὺ ἀπέμειναν νὰ γίνουν γιὰ νὰ λειτουργήσῃ ὁ Ξενώνας εἶναι πολλές: ἀντικατάσταση τῆς στέγης, ἀνακατασκευὴ τῶν δαπέδων, τῶν ἐπιχρισμάτων καὶ τῶν κουφωμάτων, κατασκευὴ χώρων ὑγιεινῆς, καθὼς ἐπίσης καὶ ὁ ἐξοπλισμὸς τοῦ Ξενώνα, ὥστε νὰ ἐξυπηρετοῦνται σωστὰ κατὰ

τὴ λειτουργία του οἱ ἀνάγκες διαμονῆς καὶ πνευματικῶν ἐκδηλώσεων. Τὸν χρόνο ποὺ πέρασε προσφέρθηκε στὸ Σύλλογο ἀπὸ τὴν ὁμάδα τῶν ἀρχιτεκτόνων Λ. Γρηγοράκου, Ρ. Λευκαδίτου, Κ. Παπαντωνίου καὶ Γ. Σαρηγιάννη, πλήρης μελέτη τῶν παραπάνω ἐργασιῶν γιὰ τὴν ὀλοκλήρωση τοῦ ἔργου.

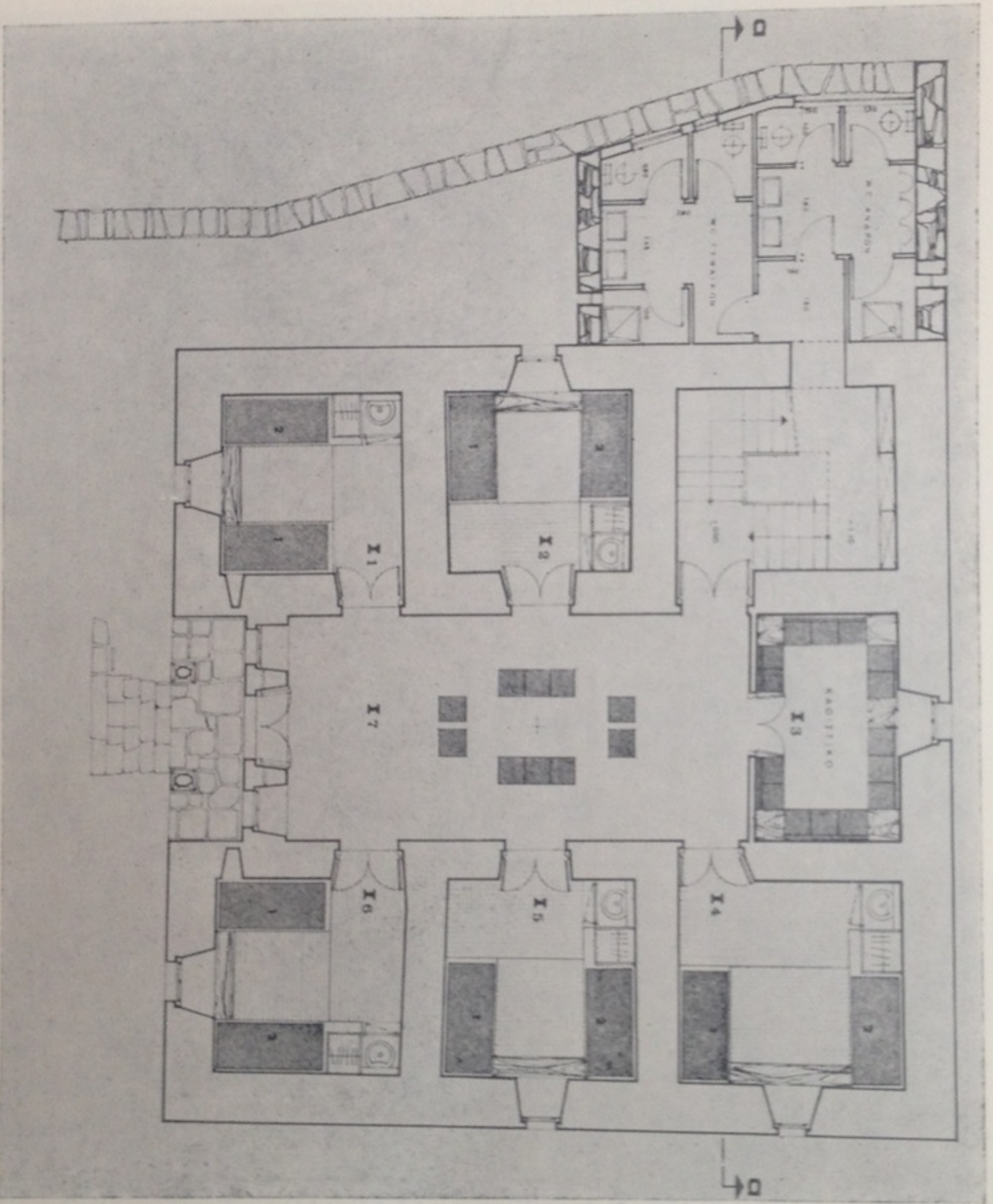
Ὁ προϋπολογισμὸς αὐτῶν τῶν ἐργασιῶν ἀναφέρεται ἐδῶ συνοπτικά:

α) Κυρίως κτίριο, οἰκοδομικά	770.000
β) Κλιμακοστάσιο	90.000
γ) Στέγη	160.000
δ) Χῶροι ὑγιεινῆς	125.000
ε) Ἐπίπλωση	45.000
στ) Ἐξοπλισμὸς	110.000

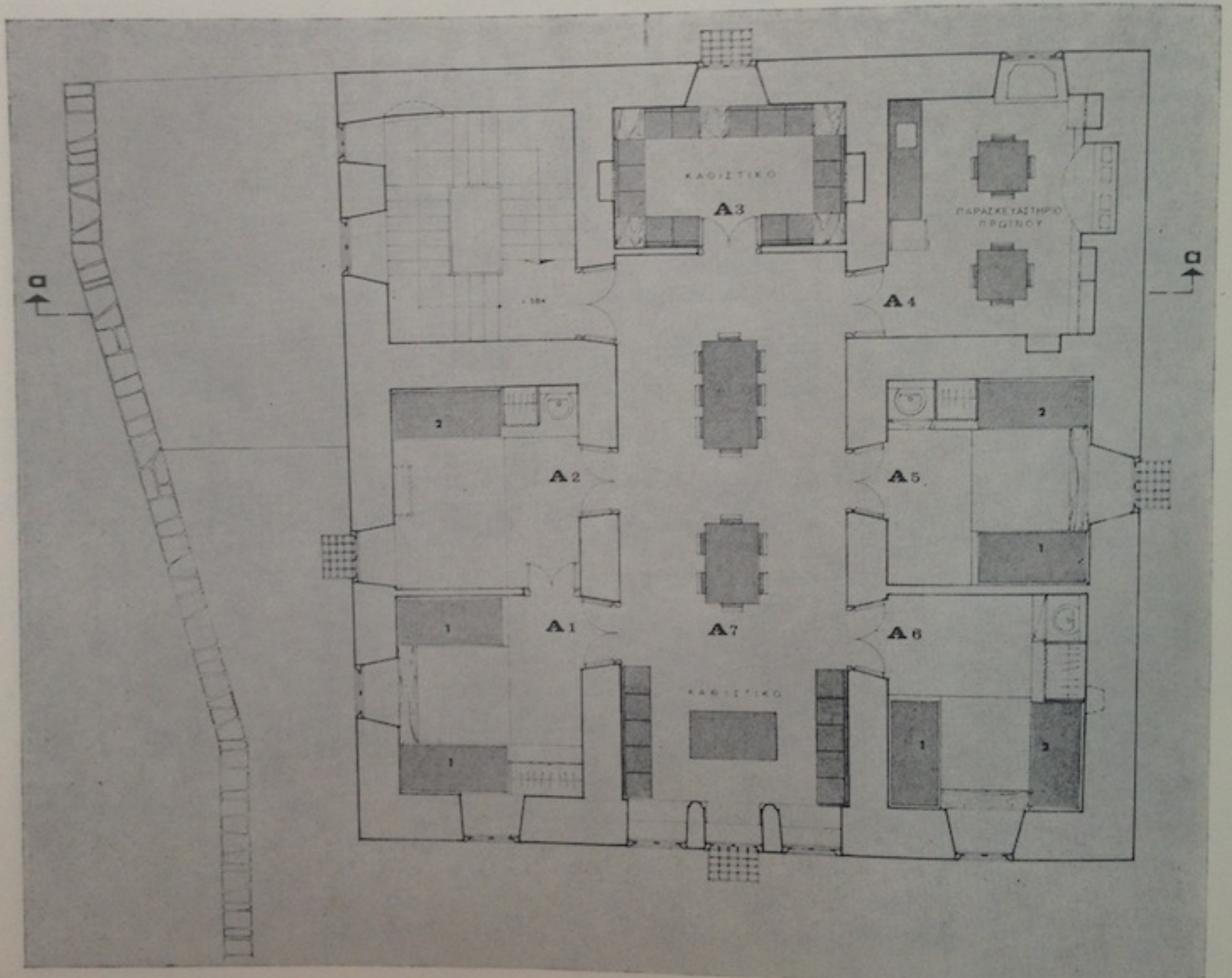
Στις ἐπόμενες σελίδες δημοσιεύονται ὅλα τὰ σχέδια τῆς μελέτης, μὲ τὴ γενικὴ ἐκθεση ποὺ τὰ συνοδεύει, ἐξηγώντας τίς βασικὲς σκέψεις καὶ τοὺς λόγους ποὺ ὀδήγησαν στὴ λύση.



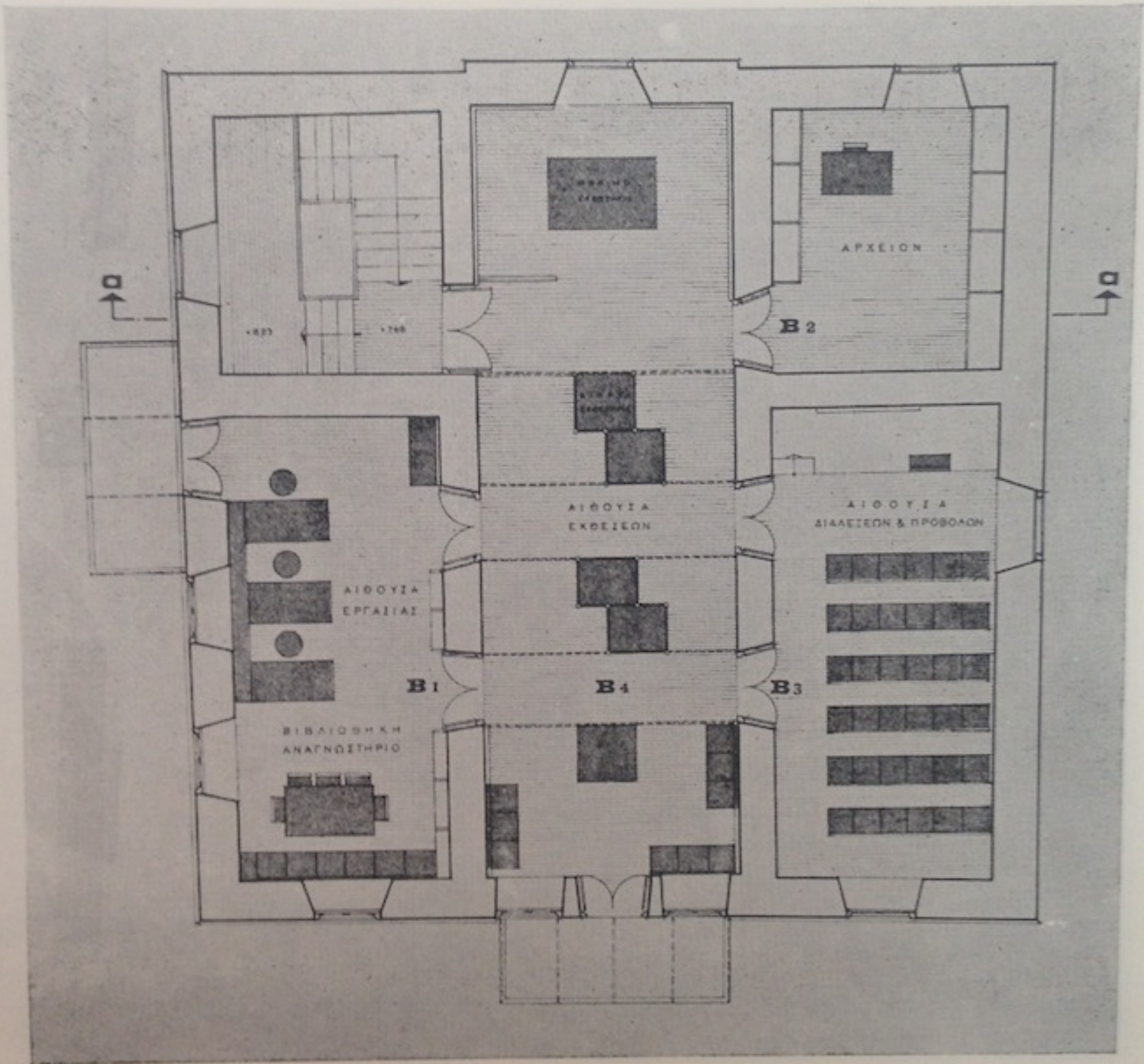
ΤΟΠΟΓΡΑΦΙΚΟ



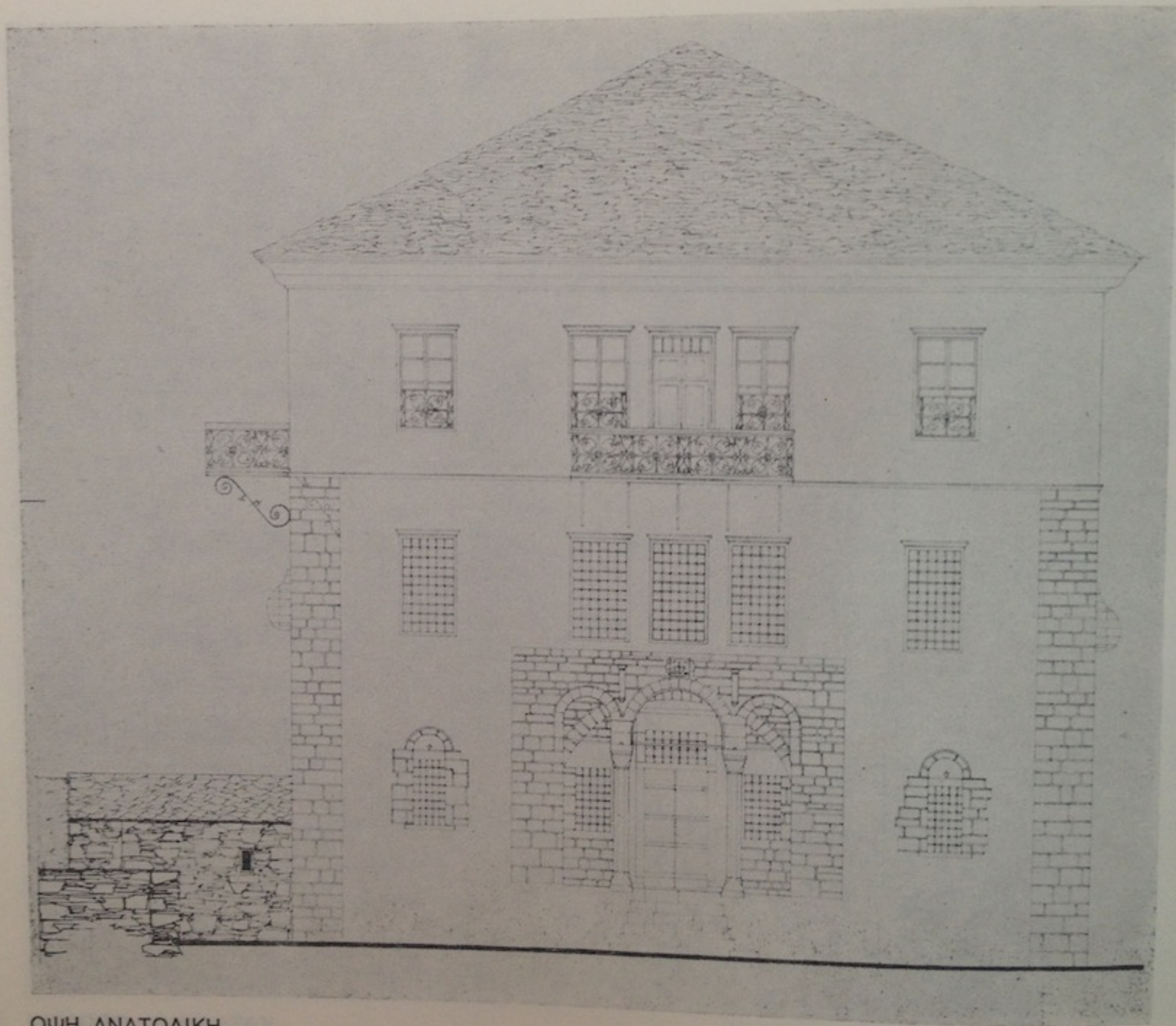
ΚΑΤΩΦΗ ΙΣΟΓΕΙΟΥ



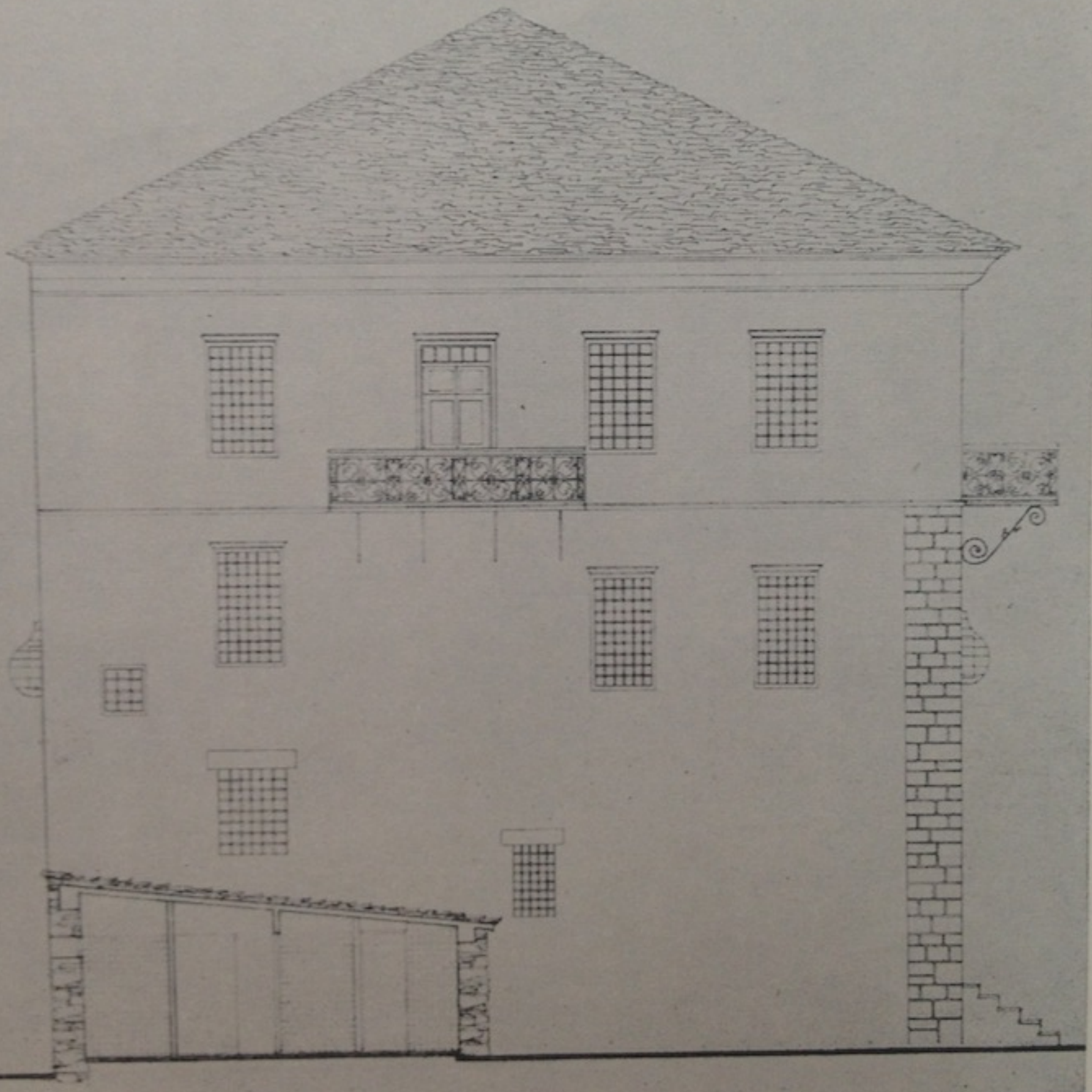
ΚΑΤΟΨΗ Α' ΟΡΟΦΟΥ



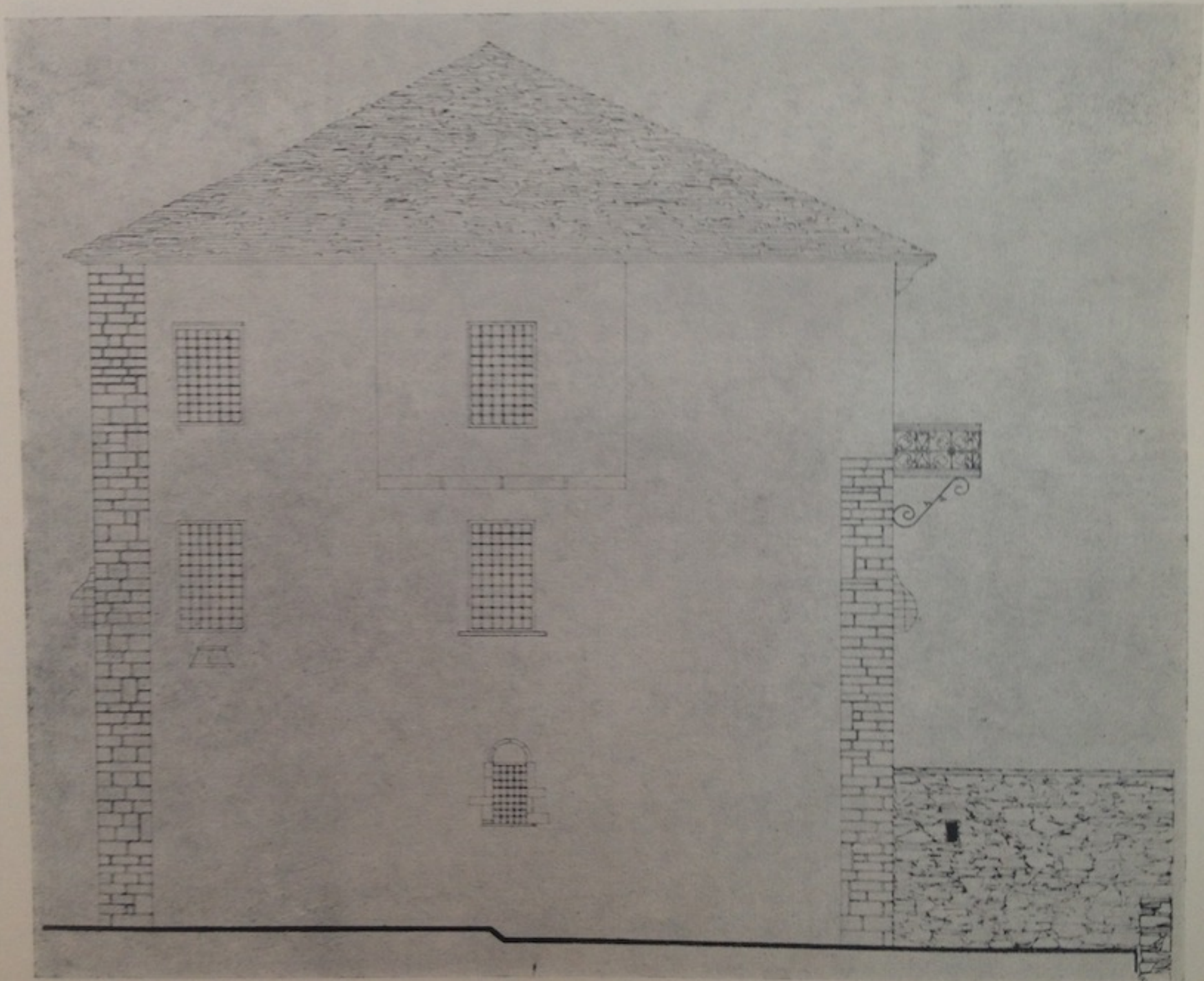
ΚΑΤΟΨΗ Β' ΟΡΟΦΟΥ



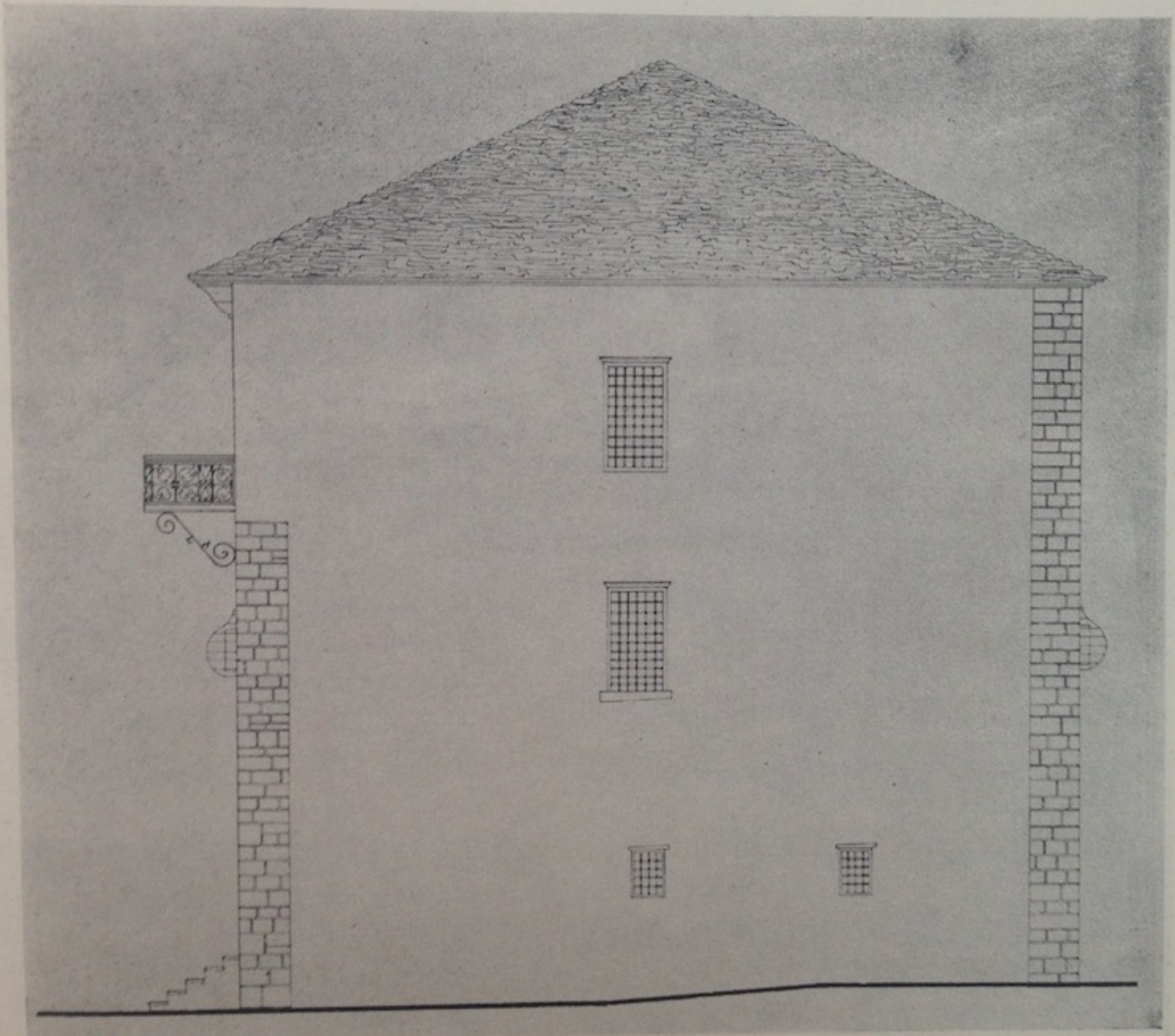
Οψη Ανατολική



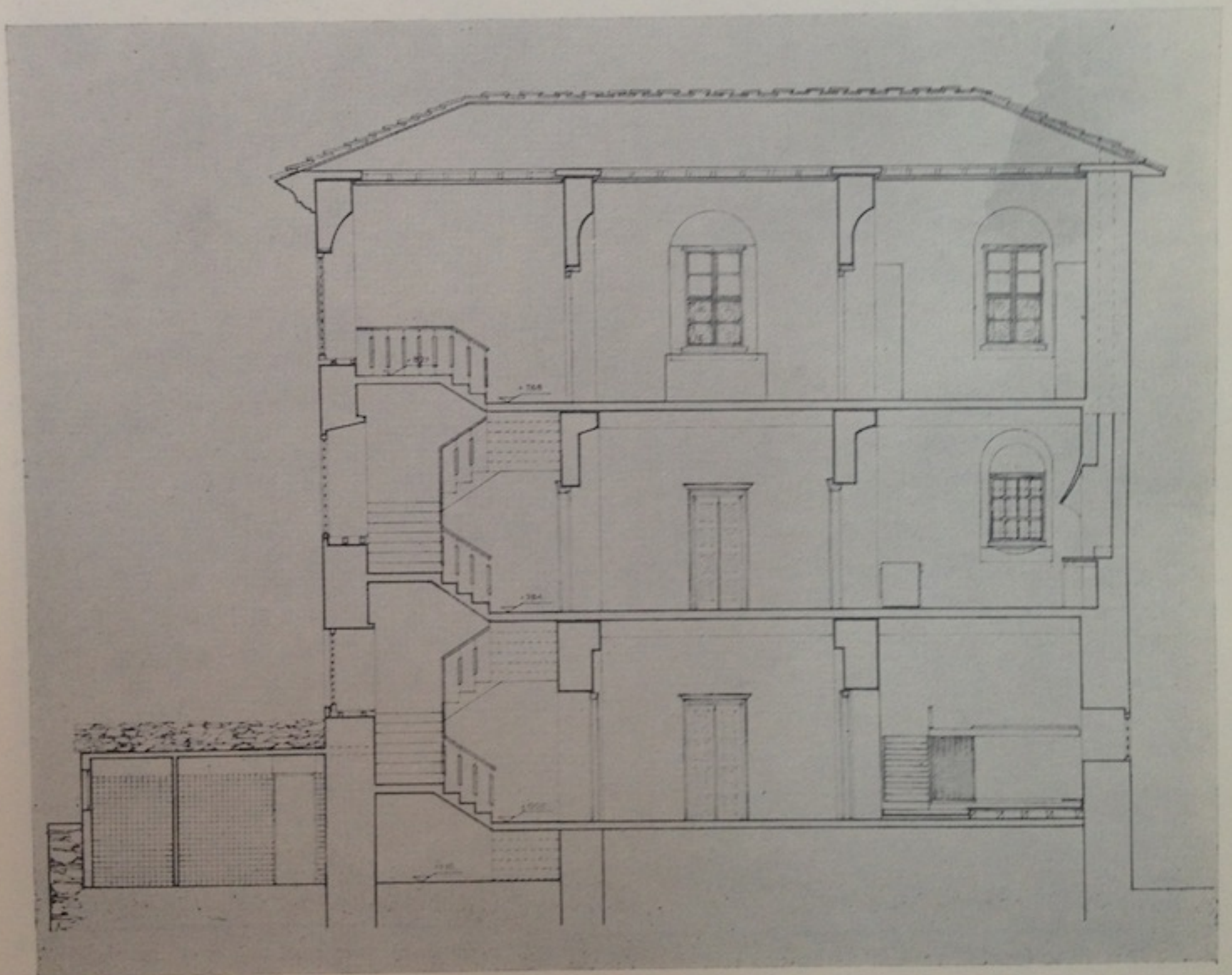
ΟΨΗ ΜΕΣΗΜΒΡΙΝΗ



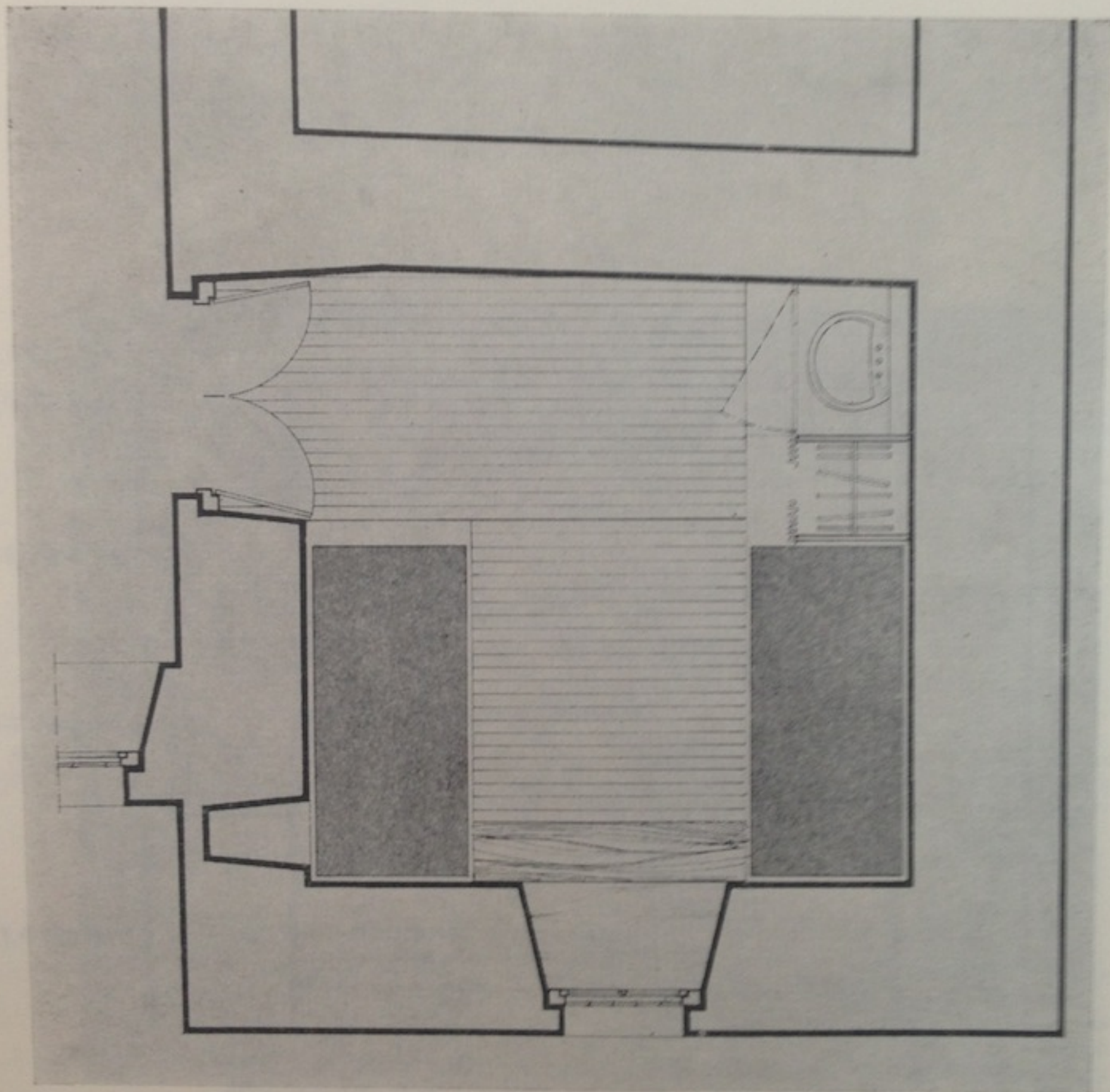
ΟΨΗ ΔΥΤΙΚΗ



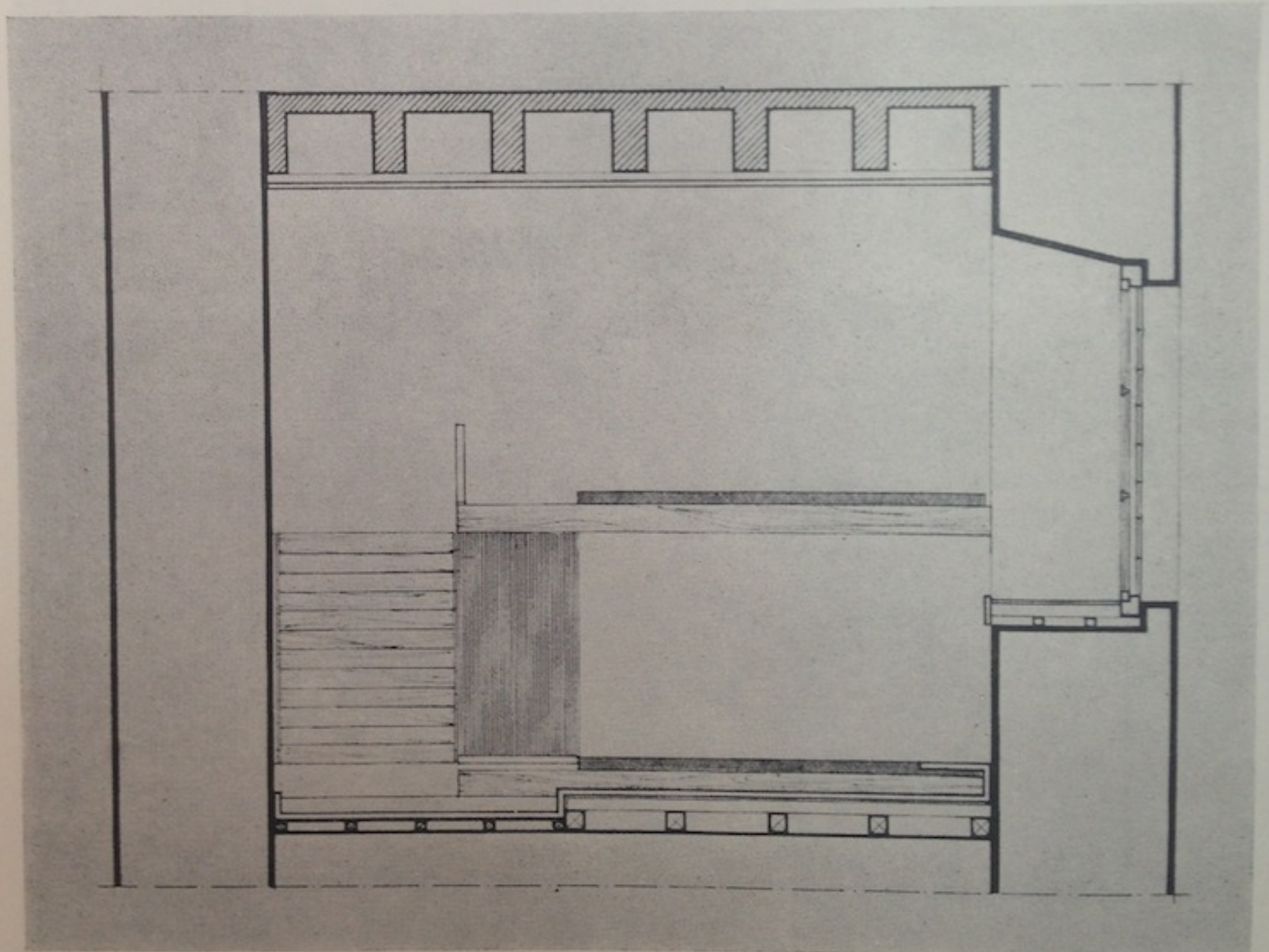
ΟΨΗ ΒΟΡΕΙΝΗ



TOMH



ΛΕΠΤΟΜΕΡΕΙΑ ΔΩΜΑΤΙΟΥ 1_β (ΚΑΤΩΦΗ)



ΛΕΠΤΟΜΕΡΕΙΑ ΔΩΜΑΤΙΟΥ 16 (ΤΟΜΗ)

ΓΕΝΙΚΗ ΕΚΘΕΣΙΣ

1. ΓΕΝΙΚΑ

1.1 Σκοπός

Ὁ Ξενώνας ἔχει σκοπὸν νὰ ἀποτελέσῃ φοιτητικὸν χῶρον ἀφ' ἑνός, ἀφ' ἑτέρου δὲ χῶρον πνευματικῆς καὶ καλλιτεχνικῆς δραστηριότητος.

Τὸ πλαίσιον μετὰ τοῦ ὁποίου εἶναι συνυφασμένοι οἱ παραπάνω στόχοι τοῦ Ξενώνα, θὰ εἶναι ἡ διατήρησις καὶ ἀξιοποίησις τοῦ ἐντόνου τοπικοῦ χρώματος — Ἀρχιτεκτονικῆς καὶ Τέχνης.

1.2 Πρόγραμμα

Τὸ κτιριολογικὸν πρόγραμμα τοῦ Ξενώνα καθορίζουν κατ' ἀρχὴν οἱ παρακάτω λειτουργίαι:

- α) Διαβίωσις (ὑπνος, ἐστίασις).
- β) Πνευματικὲς δραστηριότητες (ἐκθέσεις, ἐργασίαι, διαλέξεις).
- γ) Διοίκησις (γραφεῖα, ἀποθήκες, ἀρχεῖα καὶ συλλογές).

1.3 Χαρακτήρας

Φοιτητικὸς Ξενώνας φιλόξενος, χωρὶς τυπικὸ ἐπαναλαμβανόμενον δωμάτιο ξενοδοχειακῆς μονάδος — ἄχρωμο καὶ ἀπρόσωπο. Εἰδικώτερα, δὲν πρέπει νὰ εἶναι ἕνας τοπικὸς Ξενώνας νεότητος, πού τὸν χαρακτηρίζει τὸ σχεδὸν ἀπρόσωπο σύνολο, οἱ στενοὶ χῶροι μετὰ τὴν μεγίστη δυνατὴ ἐκμετάλλευσιν, πού κλειδώνουν καὶ παραμένουν ἀχρησιμοποίητοι κατὰ τὴν διάρκειαν τῆς ἡμέρας.

Τοπικὸ χρῶμα, χωρὶς σκηνογραφικὰ κατασκευὰς «λαϊκοῦ ρυθμοῦ».

1.4 Πρότασις

Ὁ ἐξοπλισμὸς θὰ πρέπει νὰ γίνῃ μετὰ γνήσια λαϊκὰ στοιχεῖα (κασέλες, ντουλάπια, εὐλόγλυπτα, ἐπίπλωσις, χαλιά), ὥστε νὰ ἀποκτήσῃ ταυτόχρονα ζωντανὸ μουσειακὸν χαρακτήρα.

Μειονέκτημα τὸ ὑψηλὸ κόστος, καὶ δυσχέρεια ἐξευρέσεως τοῦ ἐξοπλισμοῦ. Διὰ τὸν ὡς ἄνω λόγον, προτείνεται ὁ ἐξοπλισμὸς μετὰ ἀπρόσωπα στοιχεῖα, πολὺ ἀπλᾶ, σὰν ἰστός - πλέγμα πού θὰ διεισδύσῃ καὶ θὰ συνδέῃ τοὺς χώρους, χωρὶς νὰ κυριαρχῇ, καὶ ὁ ὁποῖος θὰ μπορῇ νὰ δεχθῇ διαδοχικὰ γνήσια λαϊκὰ στοιχεῖα μετὰ τελικὸν στόχον τὴν ὀλοκλήρωσιν τοῦ σὰν ζωντανὸ μουσειακὸ συγκρότημα.

2. ΕΙΔΙΚΟΝ ΚΤΙΡΙΟΛΟΓΙΚΟΝ ΠΡΟΓΡΑΜΜΑ

2.1 Παρατηρήσεις

α) Θέμα έστιατορίου: Λόγω του περιορισμένου χώρου, του υπερβολικού κόστους κατασκευής εγκαταστάσεως και λειτουργίας ενός έστιατορίου άφ' ενός, άφ' έτέρου λόγω της ανάγκης συνδέσεως με τον περιβάλλοντα χώρο (Οίκισμός, ό οποίος διαθέτει δυνατότητες έστιασεως και ταυτοχρόνως έπαφής με τους ένοίκους του Ξενώνα), άπεφασίσθη για την παρούσα φάσι, νά μήν λειτουργήση έστιατόριο. Κατά την δεύτερη φάσι άναπτύξεως, θά προβλεφθή ιδιαίτερο συγκρότημα έστιατορίου, χωρίς νά ένοχλή τó ύφιστάμενο άρχοντικό.

β) Θέρμανσις: Λόγω της ύψηλης δαπάνης και της κατά τó μέγιστον θερινής χρήσεως του Ξενώνα δέν προεβλέφθη διά την παρούσαν φάσιν κεντρική θέρμανσις.

γ) Χώροι ύγιεινής: Λόγω του μικρού διαθεσίμου χώρου, οί χώροι ύγιεινής δέν προεβλέφθησαν σέ κάθε κοιτώνα, άλλα συγκεντρωτικά στην Ν.Δ. πλευρά του ίσογείου σέ ιδιαίτερο κτίσμα με προσπέλασι μέσω του κλιμακοστασίου. Τó πρόσθετο αυτό κτίσμα δέν φαίνεται από την πρόσοψιν, λόγω της κλίσεως του έδάφους.

δ) Κλιμακοστάσιο : Ή παλαιά και ήμικατεστραμμένη ύφισταμένη Εύλινη σκάλα, προτείνεται νά άποξυλωθή και νά κατασκευασθή νέα, διαφορετικής διαρρυθμίσεως είτε έκ μικτής κατασκευής (BETON - ARME και Εύλινη) για άντισεισμικούς λόγους, είτε μόνον έκ BETON - ARME, πράγμα τó όποϊον θά άποφασισθή κατά την έκπόνησιν της όριστικής στατικής μελέτης αυτού.

2.2 Κτιριολογικό πρόγραμμα

Ίσόγειον: Ή κεντρικός χώρος εισόδου (I₇) προβλέπεται ως ύποδοχής και χώρος έκθεμάτων — είτε έργασιών και μελετών σπουδαστών, είτε μουσειακών άντικειμένων της τοπικής τέχνης.

Οί χώροι I₁, I₂, I₄, I₅, I₆ προβλέπονται ως κοιτώνες, τών τριών κλινών.

Ή χώρος I₃ προβλέπεται ως έντευκτήριο (καθησικό, άκρόασις μουσικής, άναγνωστήριο).

Πρώτος όροφος: Ή κεντρικός χώρος Α₇ χρησιμοποιείται όπως του ίσογείου, και με ταυτό-

χρονη δυνατότητα πρωϊνου. Οί χώροι A_1, A_2, A_5, A_6 , ως κοιτώνες τῶν δύο καί τῶν τριῶν κλινῶν (ἴδε πίνακα).

Ὁ χώρος A_4 ως μαγειρεῖον παρασκευῆς πρωϊνου καί πιθανῶς μικρῶν προχείρων γευμάτων.

Ὁ χώρος A_3 ως ἐντευκτήριον, ως τοῦ ἰσογείου.

Δεύτερος ὄροφος: Λόγω τῆς ἐλλείψεως τῶν διαχωριστικῶν τοίχων καί τῆς υπάρξεως εἰς τοῦτον μεγάλων χώρων, καί διὰ λόγους ἀμέσου λειτουργίας τοῦ Ξενῶνος, οἱ χώροι πνευματικῶν δραστηριοτήτων, προεβλέφθησαν εἰς τόν δεύτερον ὄροφον.

Ὁ κεντρικός χώρος B_4 , προβλέπεται χώρος ἐκθέσεων, ὁ B_1 , λόγω θέας καί ἀνέτου φωτισμοῦ, ως χώρος ἐργασίας, σχεδιαστηρίου, βιβλιοθήκης καί μικρῶν καθηστικῶν, ὁ B_3 , ως αἴθουσα συγκεντρώσεων, προβολῶν καί διαλέξεων, καί ὁ B_2 , ως χώρος συλλογῶν καί ἀρχεῖον.

Συνολικῶς ἡ δυναμικότης τοῦ Ξενῶνος εἰς κλίνας, εἶναι:

Ἴσόγειον: 5 κοιτώνες τῶν τριῶν κλινῶν = 15 κλῖναι.

Α' ὄροφος: A_6 καί A_5 τῶν τριῶν κλινῶν = 6 κλῖναι.

A_1 καί A_2 τῶν δύο κλινῶν = 4 κλῖναι.

Σύνολον 25 κλῖναι.

Γενικῶς, προεβλέφθη κατανομή κοιτῶνων ἀρρένων καί θηλέων κατὰ δωμάτιον, καί ὄχι κατὰ ὄροφον, ἀνάλογα μέ τόν ἐκάστοτε ἀριθμό τῶν σπουδαστῶν.

Οἱ κοιτώνες διαμορφώνονται μέ ὑπερύψωσιν τμήματος τοῦ δαπέδου τοῦ δωματίου ἐπὶ τοῦ ὁποῖου τοποθετοῦνται οἱ κλίνες, ἐντός ἀπλῶν Ξυλῖνων πλαισίων ἐγκιβωτισμοῦ τῆς κλινοστρωμνῆς.

Ἡ ως ἄνω κατασκευή, διακρίνεται διὰ τήν οικονομίαν τῆς τήν ἀπλότητα καί λιτότητά τῆς, ὥστε νά μὴν ἀποτελεῖ ἐπίπλωσιν μέ προσωπικότητα κυριαρχοῦσα στὸν χαρακτήρα τοῦ ὄλου Ξενῶνα.

Ταυτόχρονα, ἐνοποιεῖ τόν χώρο σάν σύνολο, καί διαμορφώνει ἐσωτερικό χώρο ὕψης σύμφωνης πρός τήν τοπική ἀρχιτεκτονική.

Ἄκομη, μπορεῖ νὰ ἀποξυλωθῆ καὶ νὰ μεταφερθῆ σὲ νέο κτίριο, κατὰ τὴν δεύτερη φάσι τῆς λειτουργίας τοῦ Ξενώνα, ὥστε ὅλοι οἱ χώροι τοῦ ἀρχοντικοῦ, νὰ χρησιμοποιηθοῦν ὡς χώροι ἐντευκτηρίων, ἐκθέσεων, μουσειακῶν συλλογῶν καὶ ἀρχείων.
Τὸν ἐξοπλισμὸ τοῦ κοιτῶνος, συμπληρῶνει νιπτήρας, ἐρμάρια ρουχισμοῦ καὶ ἀποσκευῶν, ράφια βιβλιοθήκης.

Ἡ τρίτη κλίνη, διαμορφώνεται ὡς κουκέττα. Ἡ κατασκευὴ τῆς, γίνεται ἐπάνω στὴν ἴδια ἀρχή, πλαίσιο ξύλινο ὡς θήκη τῆς κλινοστρωμνῆς καὶ ἐντεταγμένη στὸ συγκρότημα ἐρμαρίων νιπτήρος.

ΤΕΧΝΙΚΗ ΠΕΡΙΓΡΑΦΗ

Μετὰ τὴν πρώτην φάσιν τῶν ἐργασιῶν ὑποθεμελιώσεως καὶ στερεώσεως τοῦ κτιρίου, αἱ ἐναπομένουσαι ἐργασίαι διὰ τὴν πλήρην ἀποπεράτωσιν αὐτοῦ, εἶναι αἱ ἀκόλουθοι:

Α'. Κυρίως κτίριον:

- 1) Ἐπιχρίσματα. Ἐπισκευὴ τῶν ἐπιχρισμάτων ἰσογείου καὶ πρώτου ὀρόφου, καὶ ἅπαντα τὰ ἐπιχρίσματα τοῦ δευτέρου ὀρόφου.
- 2) Κουφώματα. Ἀντικατάστασις ὅλων τῶν ξυλίνων ἐσωτερικῶν κουφωμάτων, δεδομένου ὅτι τὰ ὑφιστάμενα ἔχουν φθαρῆ εἰς βαθμὸν καθιστῶντα πλέον πολυδάπανον τὴν ἐπισκευὴν των.
- 3) Δάπεδα. Κατασκευὴ ἀπάντων τῶν δαπέδων.
- 4) Ὀροφαί. Κατασκευὴ ψευδοροφῆς εἰς ὅλους τοὺς ὀρόφους, πρὸς κάλυψιν τῆς δοκιδωτῆς πλακός.

Β'. Κλιμακοστάσιον:

Καθαίρεσις τῆς ἐφθαρμένης καὶ κακῆς διαρρυθμίσεως κλίμακος καὶ κατασκευὴ ἐτέρας ἐκ ΒΕΤΟΝ - ΑΡΜΕ.

ΤΡΑΜΜΑ ΣΤΟΥΣ ΣΥΝΔΕΛΦΟΥΣ

Αγοστή Ζυγούλη

Εξ όλης μας είναι γνωστό η ιστορία και ο σκοπός του Ξυλινού Στάθμου του Πηλίου. Αλλά, όπως είπαμε, ο σκοπός του Ξυλινού Στάθμου είναι να εξυπηρετήσει τις ανάγκες των εργαζομένων του Πηλίου. Γι' αυτό και οι εργαζόμενοι του Πηλίου έχουν το δικαίωμα να απαιτήσουν από την εργοδότηση να εξοπλιστεί ο Ξυλινός Στάθμος με όλα τα απαραίτητα είδη επίπλωσης.

Γ'. Στέγη:

Καθαίρεσις τῆς ἡμικατεστραμμένης ὑφισταμένης στέγης καί κατασκευή νέας ἐκ δοκῶν ΒΕΤΟΝ - ΑΡΜΕ καί σκελετοῦ Ξυλίνου μετ' ἐπικάλυψεως διὰ πλακῶν Πηλίου.

Δ'. Συγκρότημα W.C.:

Κατασκευή συγκροτήματος χώρων ὑγιεινῆς (W.C., ντούς, νιπτήρων) εἰς τὸ Ἰσόγειον, παρὰ τὴν δυτικὴν πλευρὰν τοῦ κυρίως κτιρίου.

Ε'. Κατασκευὴ εἰδῶν ἐπιπλώσεως:

(Κλῖναι, ἐρμάρια, ράφια, βιβλιοθηκαί).

ΣΤ'. Εἶδη ἐξοπλισμοῦ:

Εἶδη ἀφορῶντα τὰ σκεύη, λεχεύματα, καθίσματα κλπ., εἶδη ἐπιπλώσεως.

ΓΡΑΜΜΑ ΣΤΟΥΣ ΣΥΝΑΔΕΛΦΟΥΣ

Ἀγαπητὲ Συνάδελφε,

Σὲ ὄλους μας εἶναι γνωστὴ ἡ ἱστορία καὶ ὁ σκοπὸς τοῦ Ξενώνα «Στάμου Στούρνα», τοῦ παλιοῦ ἀρχοντικοῦ Χατζηαργύρη, στὸ χωριὸ Ἕλλη Μεριὰ τοῦ Πηλίου. Πέρα ὅμως ἀπ' τὸν ἄμεσο σκοπὸ — τὴ διάθεσή του στοὺς σπουδαστὲς καὶ τοὺς συναδέλφους ποὺ θέλουν νὰ μελετήσουν τὴ λαϊκὴ ἀρχιτεκτονικὴ τῆς περιοχῆς — παράλληλος στόχος μας εἶναι νὰ διατηρηθῆ ἓνα ἐνδιαφέρον κτίσμα ἀπ' τὸν περασμένο αἰῶνα.

Ὅσοι παρευρεθήκαμε στὸ Β' Πανελλήνιο Ἀρχιτεκτονικὸ Συνέδριο, στὴ Θεσσαλονίκη τὸ 1963, θυμόμαστε μὲ πόσο ἐνθουσιασμὸ ἐγίνε δεκτὸ τὸ ψήφισμα γιὰ μιὰ προσπάθεια νὰ διατηρηθοῦν τὰ ἀξιόλογα κτίσματα τῆς λαϊκῆς μας ἀρχιτεκτονικῆς. Ἄν ἀναλογιστοῦμε τί δὲν ἔχει γίνε στὸ διάστημα ποὺ πέρασε, αἰσθανόμαστε θλίψη κί εὐθύνη γιὰ τὸ μέλλον.

Οἱ σκέψεις αὐτὲς μᾶς ὀδηγοῦν στὴν ἀπόφαση ν' ἀνακινηθῆ τὸ θέμα τοῦ Ξενώνα, σὰν προσφορὰ τοῦ Συλλόγου μας σὲ μιὰ γενικώτερη προσπάθεια νὰ διατηρηθῆ ὅ,τι εἶναι σημαντικὸ στὴ λαϊκὴ μας ἀρχιτεκτονικὴ, καὶ παράλληλα νὰ δοθῆ στοὺς σπουδαστὲς καὶ στοὺς ἀρχιτέκτονες δυνατότητα μελέτης τῆς νεώτερης ἱστορίας μας.

Μὲ τὴν ἐπιστημονικὴ συμβολὴ συναδέλφων, ἀρχιτεκτόνων καὶ πολιτικῶν μηχανικῶν, καὶ διάφορες οικονομικὲς ἐνισχύσεις, ἤδη οἱ ἐργασίαι ἀντιστηρίξεως ἔχουν προχωρήσει. Ὁ προϋπολογισμὸς γιὰ τὴν ἀποπεράτωση ὅλου τοῦ ἔργου φθάνει σὲ 1.500.000 δραχμὲς.

Τὸ Τ.Ε.Ε. ἔχει προσφερθῆ νὰ βοηθήσῃ στὴν προώθηση τοῦ ἔργου καὶ ὑπάρχουν ἐλπίδες γιὰ ἄλλες οικονομικὲς προσφορές.

Στὴν προσπάθεια γιὰ ἐξεύρεση οικονομικῶν πόρων, νομίζουμε πὼς θὰ πρέπει νὰ συμμετέχουμε ἐμεῖς οἱ ἀρχιτέκτονες καὶ σὰν ἄτομα.

Μὲ τὴ σκέψη αὐτὴ πήραμε τὴν ἀπόφαση νὰ ζητήσουμε ἔκτακτη ἐνίσχυση 300 δρχ. ἀπὸ κάθε συνάδελφο, σὰν συμβολὴ στὴν ὅλη προσπάθεια.

Πιστεύουμε πὼς θὰ ἔχουμε τὴν συμπαράστασή σας.

Μὲ συναδελφικοὺς χαιρετισμοὺς

Η ΕΠΙΤΡΟΠΗ - ΕΦΟΡΕΙΑ

ΣΥΛΛΟΓΟΣ ΑΡΧΙΤΕΚΤΟΝΩΝ ΔΙΠΛΩΜΑΤΟΥΧΩΝ ΑΝΩΤΑΤΩΝ ΣΧΟΛΩΝ
ΗΠΙΤΗ 3 — ΑΘΗΝΑΙ 118 — ΤΗΛ. 236.431 & 233.831

Υπεύθυνος σύμφωνα με το νόμο:

ΒΑΣ. ΓΡΗΓΟΡΙΑΔΗΣ,

Αρχιτέκτων, Σησιχόρου 1 — Τηλ. 725.016.

Τυπογραφείου:

ΘΑΝΟΣ ΙΩΑΝΝΙΔΗΣ

Κεραμεικού 5 — Τηλ. 541.382, 547.787.